



Ministério da Saúde

FIOCRUZ
Fundação Oswaldo Cruz
Brasília
Escola Fiocruz de Governo

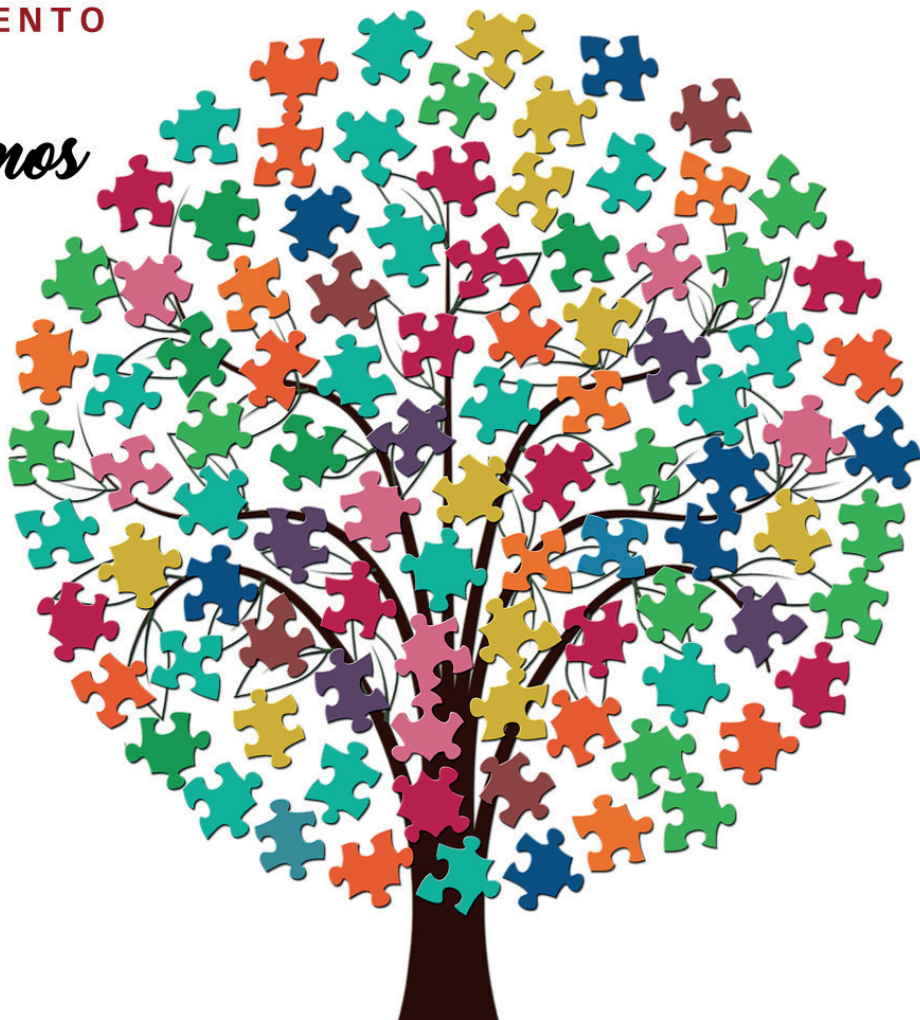
ESCOLA FIOCRUZ DE GOVERNO

Guia do Estudante

EFG EM MOVIMENTO

*"Juntos fizemos
e faremos
a diferença"*

Brasília 2019



FIOCRUZ BRASÍLIA

Diretora

Maria Fabiana Damásio Passos

Vice-Diretora

Denise Oliveira

Coordenadora de Programas e Projetos da Fiocruz Brasília

Daniella Cristina Rodrigues Pereira

ESCOLA FIOCRUZ DE GOVERNO

Diretora Geral

Maria Fabiana Damásio

Diretora Executiva

Luciana Sepúlveda Köptcke

Secretária da Direção Executiva da Escola

Gisele de Jesus Silva

Assessoria Pedagógica

Ana Silvia Pavani Lemos

Erica Tatiane da Silva

Maria Regina A. V. Padrão

Karina Fernandes dos Santos

Assessoria da Direção Executiva

Armando Martinho Bardou Raggio

Paulo Sérgio De Carvalho

João Paulo Almeida Brito da Silva

Juliana Mota

Laboratório de Educação e Mediação Tecnológica e Transdisciplinaridade em Saúde

Ana Silvia Pavani Lemos

Anna Cláudia Romano Pontes

Eliane Almeida Do Carmo

Fernanda Maria Duarte Severo

Francini Lube Guizardi

Karina Fernandes dos Santos

Coordenação do Programa de Pós-Graduação em Políticas Públicas e Saúde

Jorge Maia Barreto

Coordenação da Especialização em Saúde Coletiva

Maria do Socorro Souza

Tatiana Novaes

Coordenação da Especialização em Direito Sanitário

Maria Célia Delduque

Coordenação da Residência Multiprofissional em Gestão de Políticas Públicas para a Saúde

Armando Martinho Bardou Raggio João Paulo Almeida Brito da Silva

Coordenação da Residência Multiprofissional em Saúde Mental, Álcool e outras Drogas

Armando Martinho Bardou Raggio André Vinicius Pires Guerrero

Coordenação da Residência Multiprofissional em Saúde da Família com ênfase em Saúde da População do Campo

Armando Martinho Bardou Raggio Andre Luiz Dutra Fenner

Secretaria Acadêmica

Ágda Nayara Josino Sampaio

Helenice Caetano de Souza

Taísa de Sousa Lessa Barbosa

Fabiana Chaves

Queroaque Copriva

Núcleo Técnico Administrativo

Caroline da Silva Santos

César José da Silva

Lanna Carolina Afonso

Leandro Mendes Nascimento

Vanessa Elias Costa

Mariluce de Oliveira Conceição

Wesley

Núcleo de Eventos

Esdras da Silva Guedes

Monique Pereira Lima

Patrícia dos Santos

Paulo Roberto Pereira Rocha

Biblioteca

Vanessa Luiz Neunzig

Núcleo de Educação à Distância

Felipe Xavier Viégas

Gabriel Sgorlon Tininis

Lilian Michelli Da Silva Rodrigues

Maria Jesus Resende (coordenação executiva)

Márlon Cavalcante Lima

Samuel Brauer Nascimento

Vanderson da Silva Faria

Revisão

Nathália Silva Gameiro

Mariella Silva de Oliveira Costa

Projeto Gráfico

Carlos Sarina

SUMÁRIO

05	MENSAGEM DE BOAS VINDAS
07	PALAVRA DO ESTUDANTE
08	ESCOLA FIOCRUZ DE GOVERNO
12	INFRAESTRUTURA DA EFG
15	EQUIPES DE TRABALHO DA EFG
28	INTEGRAÇÃO ENSINO-PESQUISA-TERRITÓRIO
30	REGULAMENTO DA EFG E PÓS-GRADUAÇÃO



PALAVRA DA DIRETORA DA FIOCRUZ BRASÍLIA

Aos Estudantes da Escola Fiocruz de Governo, dou as boas vindas às nossas atividades educacionais.

A Educação em Saúde sempre foi um compromisso assumido pela unidade de Brasília. Ao longo da sua história, vem buscando responder de forma propositiva às demandas advindas dos órgãos federais, de modo a reconhecer a presença política da Fiocruz na Capital Federal e honrar com a importância histórica que a instituição tem como lugar de referência para a formação para o Sistema Único de Saúde.

As ofertas iniciais que ocorreram sob a forma de cursos isolados para responder às necessidades específicas, em sua maioria oriundas do Ministério da Saúde, se solidificaram e foram sendo ampliadas, tanto no que se refere aos tipos de oferta como aos seus temas concernentes às necessidades sociais e das políticas públicas, ganhando assim um caráter cada vez mais estratégico. Ao reconhecer o potencial aqui presente, a unidade de Brasília foi contemplada com a aprovação do Conselho Deliberativo para instalação da nossa escola.

Assim, a Escola Fiocruz de Governo foi fundada em Brasília em 2011 e construiu o seu escopo de estratégias educacionais com o olhar atento e sensível ao seu compromisso com a leitura crítica, consubstanciada e problematizadora das questões emergentes para a saúde pública. Seu escopo de atividades foi sendo tecido a partir de um conjunto de fatores e aqui ressalto a presença fundamental da Vice-Presidência de Educação, Informação e Comunicação da Fiocruz, que participou ativamente da sua implantação, a reconhecendo como uma escola que pudesse também acolher todos os processos formativos realizados pelas demais unidades, demarcando assim o seu lugar agregador de práticas e a sua responsabilidade para a formação para o SUS.

Quero aqui destacar também o importante papel que os nossos docentes da EFG vêm cumprindo, ao construir coletivamente objetivos e práticas educacionais, contribuindo assim para a definição e sedimentação da sua identidade. Dessa forma, a Escola Fiocruz de Governo vem se consolidando como um lugar que agrega docentes que têm diferentes perfis e saberes e com percursos formativos que integram a prática e a pesquisa no campo das políticas públicas. Um lugar que acolhe estudantes-trabalhadores com experiências cuja diversidade enriquece as nossas aulas. Um lugar que, acima de tudo, valoriza e estimula a reflexão crítica, a troca, a colaboração e a possibilidade de, sob diversos olhares, construirmos juntos e de forma propositiva uma sociedade mais justa. Bem-vindos(as)!

Maria Fabiana Damásio,
Diretora da Gerência Regional de Brasília

PALAVRA DA DIRETORA EXECUTIVA DA ESCOLA FIOCRUZ DE GOVERNO

Bem-vindos à Escola Fiocruz de Governo (EFG)!

Este prédio de arquitetura modernista, ornado pelos traços de Athos Bulcão e cercado por aproximadamente 50 espécimes da flora do Cerrado, constitui a porta de entrada para a construção de uma experiência educacional que, esperamos, seja significativa e transformadora para você.

A Escola, inaugurada no Campus Darcy Ribeiro em 2011, tem por missão o fortalecimento do Sistema Único de Saúde, assim como a qualificação da gestão pública nas diferentes áreas que incidem nas condições de saúde e de vida da população brasileira.

Aqui, é ofertada formação de pós-graduação *stricto* e *lato sensu*, além de cursos livres de qualificação profissional, com a proposta de conectar diferentes percursos formativos e integrar as vivências e demandas do serviço e da comunidade na construção destes percursos.

Ao entrar nesta Escola, você fará parte de uma longa história. Desde sua criação, em 1900, a Fundação Oswaldo Cruz (Fiocruz) desenvolve um projeto de formação voltado para o fortalecimento das políticas públicas. A vocação educacional da instituição se manifesta em praticamente todas as suas unidades e escritórios, distribuídos em 11 Unidades da Federação, tornando a Fiocruz a principal instituição não-universitária de formação de pessoal em saúde no Brasil e no campo da Ciência e Tecnologia.

Na capital federal, a EFG é uma porta de entrada e configura este espaço de fronteira, onde se articulam parcerias com outras instituições educativas, com os governos distritais, estaduais e federal e com atores da sociedade civil.

Aqui, todos aprendemos e ensinamos, nas aulas mas também nos inúmeros eventos, oficinas e atividades que se espalham entre as árvores, nos auditórios, e meios digitais. Espaços formativos que, esperamos, sejam espaços de vida, respeito aos direitos e à liberdade de cada um, de modo a nos permitir, principalmente, aprender como melhor vivermos em sociedade, de forma solidária.

Luciana Sepúlveda Köptcke, Diretora da Escola Fiocruz de Governo

PALAVRA DO ESTUDANTE



“A EFG representou pra mim o caminho de continuidade do meu trabalho, reforçando oportunidades para quem acredita no SUS.”

Renata Bernardes David



“Uma das grandes contribuições do curso foi o Eixo Transversal, trazendo o tema da conjuntura atual e articulando saberes dos outros eixos com o conceito ampliado de saúde.”

Guilherme Gomes



“O convívio com profissionais que se interessam com o meu desenvolvimento e formação contribuiu fortemente para o meu crescimento, sendo a Fiocruz Brasília um dos principais impulsionadores para o meu desenvolvimento tanto profissional quanto acadêmico.”

Ana Carolina Esteves



“A escolha da Fiocruz Brasília como campo de estágio em Saúde Coletiva (2016) direcionou a minha vida acadêmica/profissional e vejo que foi um crescimento além do esperado. A perseverança e disciplina em abraçar as oportunidades, com o apoio de excelência. Atualmente, faço parte desta equipe, como mestrando da casa e colaborador do Programa de Evidências para Políticas e Tecnologias em Saúde (PEPTS).”

Johnathan Portela da Silva Galdino



“Depois de muitos anos de atuação profissional junto à gestão federal das políticas públicas relativas ao campo da saúde mental e atenção psicossocial, senti necessidade de ampliar o olhar e os horizontes sobre o SUS e foi aí que vi no curso de Especialização em Saúde Coletiva, ofertado pela Fiocruz Brasília, uma chance de caminhar na direção do que eu buscava naquele momento. E de fato eu alcancei o que procurava, o curso ampliou minha visão, meus horizontes e propriedade. Hoje integro o Núcleo de Saúde Mental, Álcool e outras Drogas da Coordenação de Programas e Projetos da Fiocruz Brasília e tenho tido a oportunidade de aprofundar os estudos e me envolver com pesquisas, sem me distanciar dos territórios onde as políticas acontecem no cotidiano da vida das pessoas. A Fiocruz faz a diferença na vida de quem deseja se dedicar ao campo da saúde coletiva e das políticas públicas!”

Karine Dutra Ferreira da Cru



EFG

Foto: Ascom Fiocruz Brasília

ESCOLA FIOCRUZ DE GOVERNO

*“Se a educação sozinha não
transforma a sociedade, sem ela
tampouco a sociedade muda.”*
Paulo Freire

A Gerência Regional de Brasília (Gereb), também conhecida como Fiocruz Brasília, representa a Fundação Oswaldo Cruz junto aos órgãos dos poderes Executivo, Legislativo e Judiciário, instituições públicas e entidades privadas, além de desenvolver atividades de ensino, pesquisa, comunicação e assessoria em saúde pública. Com isso, busca contribuir para a consolidação do Sistema Único de Saúde (SUS) e das Políticas Públicas em Saúde por meio da formação de quadros estratégicos, do desenvolvimento e difusão de conhecimentos e tecnologias inovadoras, em cooperação interna e externa, que respondam às necessidades da gestão da saúde, nos âmbitos federal e regional¹.

A coordenação das ações relativas à área de formação está sob a responsabilidade da Escola Fiocruz de Governo (EFG). A Escola atua na formação profissional/educação permanente de trabalhadores atuantes no campo das políticas públicas em saúde, no DF e em todo o território nacional. Em seu escopo, oferta eventos, oficinas, cursos de curta duração, lato sensu (atualização, aperfeiçoamento e especialização) e stricto sensu (mestrado profissional), desenvolvidos pela própria escola e/ou em parceria com ministérios, agências, secretarias estaduais e municipais, universidades e demais unidades da Fiocruz. Desde a sua constituição, em 2005, onde já recebeu os nomes de Núcleo Federal de Ensino (NFE) e Escola de Governo em Saúde (EGS), a EFG já ofertou diversas atividades educativas, entre elas: Atualização em Cooperação Internacional em Saúde; Atualização em Promoção da Saúde e Intersetorialidade; Atualização em Comunicação em Saúde; Especialização em Gestão de Políticas de Alimentação e Nutrição (02 turmas); Especialização em Vigilância Sanitária, para os servidores da ANVISA (14 turmas); Curso de Especialização em Promoção e Vigilância em Saúde, Ambiente e Trabalho; Especialização em Direito Sanitário (9 turmas); Especialização em Saúde Coletiva (4 turmas), Residência Multiprofissional em Gestão de Políticas Públicas para a Saúde (1ª Turma), Residência Multiprofissional em Saúde Mental, Álcool e outras Drogas (1ª turma) Residência Multiprofissional em Saúde da Família com ênfase em Saúde da População do Campo (1ª turma).

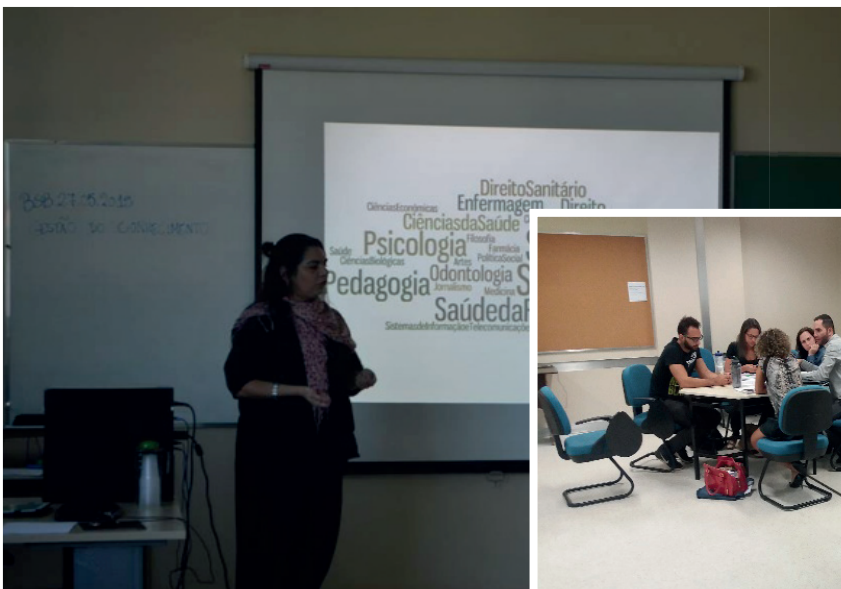
Além dos cursos de pós-graduação lato sensu, no stricto sensu, a EFG oferta o Mestrado Profissional em Políticas Públicas em Saúde (MPPPS) que, em 2018, abriu sua quarta turma. Também é responsável pela execução do Mestrado Profissional em Saúde da Família (ProfSaúde) em âmbito regional.

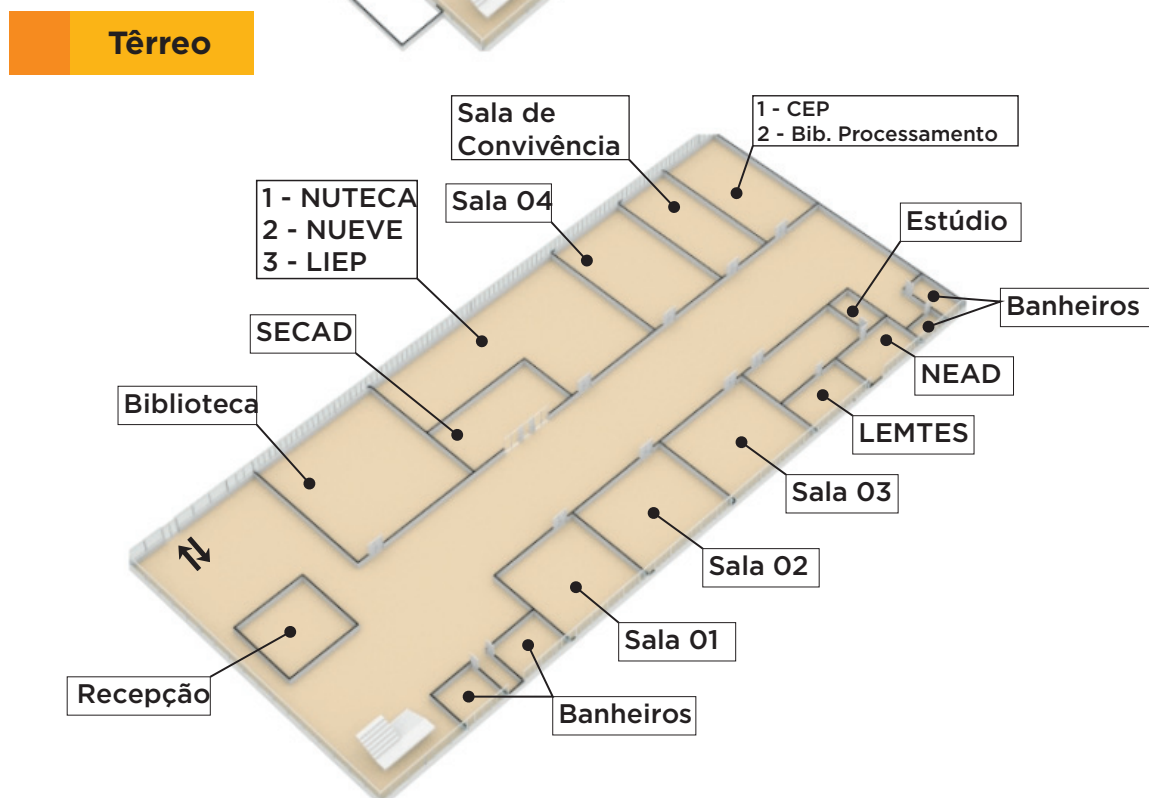
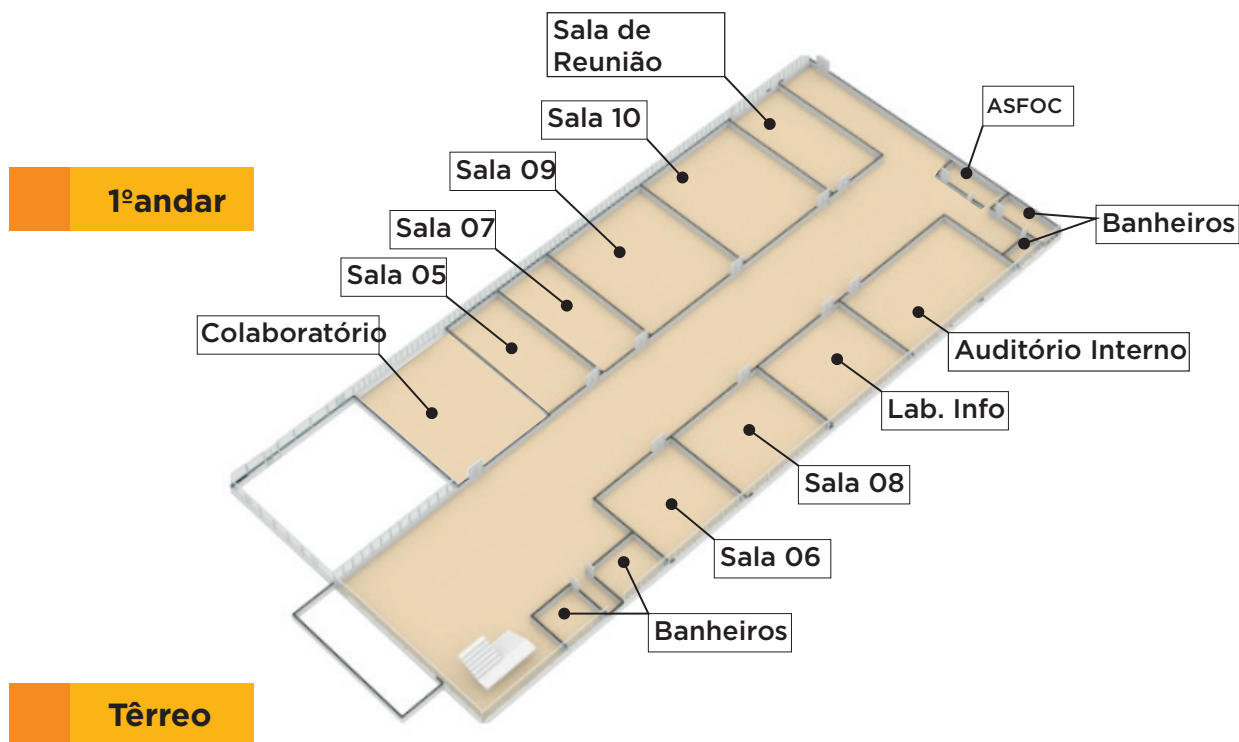
¹ Fiocruz Brasília: Uma nova institucionalidade: abril 2011/dezembro 2016. Gerson Oliveira Penna et al. (orgs.). Fundação Oswaldo Cruz, 2017

Para além da oferta de atividades de formação, a EFG também realiza pesquisa e desenvolve estratégias pedagógicas e modelagens curriculares inovadoras, de forma a fomentar o uso de mediações tecnológicas; o estímulo à aprendizagem e aos processos colaborativos; as práticas de aproximação/interação com o território; a promoção da inter/transdisciplinaridade; e a valorização das trajetórias dos trabalhadores no planejamento das ofertas educativas.

Dentre suas atribuições, cabe à escola celebrar parcerias e convênios, nacionais e internacionais. Atualmente, a título de exemplo, podemos citar alguns parceiros atuais, como o Centro Internacional de Evidência em Deficiência (ICED), da London School of Hygiene & Tropical Medicine (LSHTM); o Governo do Distrito Federal - GDF; a Universidade de Brasília - UnB, a Universidade Aberta do SUS - UNA-SUS; o Governo do Estado de Goiás - GEG; o Ministério da Saúde - MS; o Ministério de Ciência, Tecnologia e Inovação e Comunicação- MCTIC; o Ministério de Desenvolvimento Social; o Instituto Federal Brasília - IFB; o Conselho Nacional de Desenvolvimento Científico e Tecnológico - CNPq; a Coordenação de Aperfeiçoamento de Pessoal de Nível Superior - CAPES; e instituições também em Moçambique, tais como a Universidade UNILURIO; a Universidade Eduardo Mondlane; o Instituto Superior de Ciências da Saúde; o Instituto Nacional de Ciências da Saúde; o Secretariado de Segurança Alimentar e Nutricional e Embaixada do Brasil naquele país.







SECAD - Secretaria Acadêmica

NUTECA - Núcleo Técnico Administrativo

NUEVE - Núcleo de Eventos

LEMES - Laboratório de Educação, Mediações Tecnológicas e Transdisciplinaridade em Saúde Laboratório

LIEP - Laboratório de Inovação em Educação Permanente

NEAD - Núcleo de Educação a Distância

CEP - Comitê de Ética em Pesquisa

SUSTENTABILIDADE: UMA RESPONSABILIDADE DE TODOS (AS)

A Fiocruz Brasília preocupa-se com o meio ambiente, afinal, ele é um dos determinantes da saúde. Por isso, instituiu, por meio da Portaria 001/2015, seu Programa de Sustentabilidade, que nos faz adotar vários cuidados. E você, como aluno (a) Fiocruz, também é convidado (a) a aderir a esse movimento de responsabilidade socioambiental. Preste atenção a algumas dicas simples:

- Traga uma garrafinha ou caneca para repor a sua água, evitando o uso de copos descartáveis;
- Apague as luzes das salas sempre que for o último a sair do local;
- Jogue o lixo sempre nos depósitos apropriados;
- Mantenha portas e janelas das salas fechadas sempre que o ar condicionado estiver ligado;
- Quando possível, abra as cortinas das salas para utilizar a luz natural, economizando energia elétrica;
- Evite o desperdício de água nos banheiros, acionando as torneiras sempre de forma correta;
- Caso observe algum mau funcionamento em torneiras, vazamento de água ou problemas dessa ordem, avise a um de nossos funcionários para que possamos resolvê-los o quanto antes.

A Fiocruz, a natureza e a nossa saúde agradecem!

Veja o vídeo da campanha no canal da Fiocruz Brasília:

<http://bit.ly/campanha-sustentabilidade>



COMO SE ORGANIZA A EFG?

A Escola Fiocruz de Governo é composta por uma equipe multidisciplinar qualificada, organizada em áreas interdependentes de trabalho. A natureza do trabalho necessário ao funcionamento da Escola é diversa, incluindo as dimensões administrativa, pedagógica, de articulação institucional e planejamento, além da atividade docente. A seguir, serão descritas as equipes de trabalho e suas respectivas atuações no âmbito da EFG e da Fiocruz Brasília. As atribuições de cada equipe também constam no Regimento Interno da EFG, disponível no site da Fiocruz Brasília, neste ***link: <https://www.fiocruzbrasilia.fiocruz.br/>***.

DIREÇÃO GERAL

Maria Fabiana Damásio

A Direção Geral da EFG é exercida pela Diretora da Unidade da Fiocruz Brasília, responsável pela integração técnico-política do componente Educacional da unidade no Sistema Fiocruz de Educação. Cabe ainda à direção geral, ratificar as decisões da Diretoria Executiva da EFG, orientar a integração entre os componentes da pesquisa, aplicação e educação, na unidade e promover a articulação intra e interinstitucional e a formação de parcerias com entidades públicas, privadas e da sociedade civil organizada. (Regimento Interno da Escola Fiocruz de Governo – EFG/Direb/Fiocruz) Link:

<https://www.fiocruzbrasilia.fiocruz.br/efg/secretaria/regimentos/>

DIREÇÃO EXECUTIVA

Luciana Sepúlveda Köptcke

Cabe à Direção Executiva da EFG apoiar a direção geral, garantindo o funcionamento regular e o desenvolvimento institucional da Escola, com resolutividade na condução das demandas colocadas no cotidiano da gestão e diálogo na integração interna e externa. A Escola faz parte do Sistema Fiocruz e dos recursos educacionais disponíveis no país para atender às necessidades do SUS e das Políticas de Estado voltadas para o bem-estar e a justiça social.

Além disso, a Direção Executiva deve orientar e acompanhar a implementação das atividades educacionais da EFG de acordo com o planejamento estratégico da Fiocruz Brasília, em consonância com o macroplanejamento institucional da Fiocruz, disponível neste link:

<https://www.fiocruzbrasil.br/fiocruz.br/efg/secretaria/regimentos/> .

A Diretoria Executiva é composta por uma diretora, uma secretária, Assessoria da Direção Executiva e Assessoria Pedagógica.

A Escola conta ainda, com um espaço colegiado, o Colegiado da Escola aberto à sugestão de pautas e participação da representação docente e discente.

DIREÇÃO EXECUTIVA/EFG

TELEFONE: 3329-4558

E-MAIL: DIRECAOEFG@FIOCRUZ.BR

ASSESSORIA DA DIREÇÃO EXECUTIVA

Armando Raggio | João Paulo | Paulo Carvalho | Juliana Costa Mota

A Assessoria da Direção Executiva tem atuado em ações de articulação técnico-política e administrativa para viabilização de projetos para a EFG, acompanhamento e apoio ao credenciamento institucional da Fiocruz e colaboração na estruturação de reuniões de áreas coordenadas ou acompanhadas pela Vice-Presidência de Educação, Informação e Comunicação - VPEIC, como a Câmara Técnica de Educação e a Comissão Própria de Avaliação. Também atua no apoio à Residência Multiprofissional em Gestão de Políticas Públicas para a Saúde da Escola Superior de Ciências da Saúde - ESCS e na docência e orientação de Trabalhos de Conclusão de Curso (TCC) e dissertações dos cursos de pós-graduação ofertados pela EFG.

ASSESSORIA/EFG

TELEFONE: 3329-4559

E-MAIL: ARMANDO.RAGGIO@FIOCRUZ.BR

ASSESSORIA PEDAGOGICA

Ana Silvia Pavani Lemos | Erica Tatiane da Silva | Karina Fernandes dos Santos |
M^a Regina Araújo de Vasconcelos Padrão

A Assessoria Pedagógica apresenta-se como um componente estratégico da EFG, e visa atuar na qualificação das ações educacionais, sejam elas formais ou não formais, articulando-as às ações de pesquisa e aplicação desenvolvidas no âmbito da Fiocruz Brasília. Assim, coloca-se como uma instância que busca fomentar, integrar e apoiar as ações relacionadas ao conhecimento prático, reflexivo e crítico vinculados aos processos educativos e aos atores que deles participam.

ASSESSORIA PEDAGOGICA/EFG

TELEFONE: 3329-4558

E-MAIL: ASSESSORIA.PEDAGOGICA@FIOCRUZ.BR

SECRETARIA ACADÊMICA (SECAD)

Ágda Sampaio | Helenice Caetano | Fabiana Chaves | Taísa Lessa | Queroaque Coprica

A Secretaria Acadêmica é responsável pelos serviços de controle e registro acadêmico dos cursos da EFG. Esta área recebe, processa e distribui as informações da vida acadêmica dos alunos, desde o momento de seu ingresso, até a conclusão do curso.

SECAD/EFG

TELEFONE: 3329-4667

E-MAIL: SECAD@FIOCRUZ.BR

NÚCLEO TÉCNICO-ADMINISTRATIVO (NUTECA)

Caroline dos Santos | César Silva | Eliane do Carmo | Lanna Afonso | Leandro Nascimento | Mariluce Conceição | Paulo Souza | Vanessa Costa

O Núcleo Técnico Administrativo é responsável pela organização das atividades da EFG, fazendo a interlocução com os demais setores da Fiocruz Brasília, principalmente com os núcleos administrativo, financeiro, infraestrutura, informática e comunicação. O grupo assessoria a Direção Executiva no planejamento, monitoramento e avaliação dos cursos, e também no suporte pedagógico de todas as atividades da EFG.

NUTECA/EFG

TELEFONE: 3329-4543

E-MAIL: VANESSA.COSTA@FIOCRUZ.BR

LABORATÓRIO DE EDUCAÇÃO, MEDIAÇÃO TECNOLÓGICA E TRANSDISCIPLINARIDADE EM SAÚDE (LEMTES)

Ana Silvia Pavani Lemos | Anna Cláudia Romano Pontes | Eliane Almeida Do Carmo | Fernanda Maria Duarte Severo | Francini Lube Guizardi | Karina Fernandes dos Santos

O Laboratório de Educação, Mediação Tecnológica e Transdisciplinaridade em Saúde se propõe a desenvolver ações considerando dois eixos estruturantes: formação e pesquisa. Assim, busca investigar e propor novas metodologias para a formação de trabalhadores que atuam no contexto de formulação, implementação e gestão de Políticas Públicas em Saúde. O laboratório realiza ações em diversas frentes, de forma a auxiliar programas e projetos da Fiocruz Brasília e tem respondido pela Coordenação Pedagógica da EFG, coordenação conjunta do Curso de Especialização em Saúde Coletiva e disciplinas de especialização e mestrado.

LEMTES/EFG

TELEFONE: 3329-4553

E-MAIL: LEMTES@FIOCRUZ.BR

NÚCLEO DE EDUCAÇÃO À DISTÂNCIA (NEAD)

Barbara Menezes | Eduardo Dias | Felipe Xavier | Fernando Lira | Gabriel Tininis | Gabriel Abdalla | Lilian Rodrigues | Maria Rezende | Márlon Lima | Vanderson Farias

O Núcleo de Educação à Distância visa promover a ampliação do acesso dos profissionais do SUS a oportunidades de educação permanente por meio de ofertas flexíveis nas modalidades mista e à distância. O Núcleo atua em colaboração com pesquisadores e docentes da instituição, contribuindo para o desenho e produção de recursos digitais abertos e na gestão da oferta de programas acadêmicos na plataforma online.

NEAD/EFG

TELEFONE: 3329-4550

BIBLIOTECA

A biblioteca é responsável pela organização do acervo da Fiocruz Brasília, em consonância com os objetivos institucionais, conforme a Rede de Gestão da Informação da Fiocruz. Cumpre também um importante papel na orientação dos estudantes sobre mecanismos de busca, normas técnicas e outras informações que se fizerem necessárias para a realização de trabalhos acadêmicos.

BIBLIOTECA/EFG

TELEFONE: 3329-4637

E-MAIL: VANESSA.NEUNZIG@FIOCRUZ.BR

HORÁRIO DE FUNCIONAMENTO: 09H À 17H

NÚCLEO DE EVENTOS (NUEVE)

Esdras Guedes | Monique Lima | Paulo Rocha | Patrícia Santos

O Núcleo de Eventos da Fiocruz Brasília é responsável pela reserva de salas, planejamento e acompanhamento de eventos internos e externos e atividades de cerimonial no âmbito da EFG e Fiocruz Brasília.

NUEVE/EFG

TELEFONE: 3329-4542

RESERVAS: RESERVAS@FIOCRUZ.BR

COMITÊ DE ÉTICA EM PESQUISA COM SERES HUMANOS DA FIOCRUZ BRASÍLIA(CEP)

O Comitê de Ética em Pesquisa com Seres Humanos da Fiocruz Brasília é uma instância colegiada de caráter interprofissional, constituída institucionalmente atendendo às normas da Resolução nº 466/12 do Conselho Nacional de Saúde. Este Comitê é responsável pela avaliação de todos os protocolos de pesquisa e decisões sobre a ética da pesquisa a ser desenvolvida na instituição.

CEP/EFG

TELEFONE: (61) 3329-4607 / 3329-4638

E-MAIL: CEPBRASILIA@FIOCRUZ.BR

SITE: [HTTPS://WWW.FIOCRUZBRASILIA.FIOCRUZ.BR/CEP/](https://www.fiocruzbrasil.fiocruz.br/cep/)

HORÁRIO DE FUNCIONAMENTO:

DE SEGUNDA A SEXTA-FEIRA: DE 9H ÀS 12H, E DE 14H ÀS 17H.

COLEGIADO DA ESCOLA FIOCRUZ DE GOVERNO

O Colegiado da EFG é um órgão colegiado constituído por membros dos grupos de trabalho existentes na Escola. De caráter consultivo e de apoio ao processo decisório da Diretoria Executiva, visa fortalecer processos horizontais e a corresponsabilidade na gestão para maior integração, participação e compartilhamento na gestão política, administrativa e pedagógica da Escola. Suas atribuições estão relacionadas a:

- Apoiar a proposição e formulação, no âmbito da EFG, de normas e dispositivos internos para a orientação dos processos de trabalho de forma integrada;
- Apoiar a proposição, orientação e acompanhamento das atividades da EFG no desempenho de sua missão e no cumprimento de seus objetivos, em consonância com as diretrizes e demais dispositivos e espaços de gestão da Fiocruz Brasília, da Vice-Presidência de Educação, Informação e Comunicação (VPEIC) e da Presidência da Fiocruz.
- As Reuniões ocorrem mensalmente, na terceira segunda-feira de cada mês, das 10 às 12 horas. A pauta das reuniões mensais é construída com a colaboração dos representantes membros e da representação docente e discente, ratificada pela Diretoria Executiva, sendo divulgada com pelo menos uma semana de antecedência. As reuniões são abertas aos representantes de outras áreas da instituição, coordenadores de curso, docentes e representantes discentes.

EQUIPE DOCENTE STRICTO SENSU

Nome	Lattes
1. ANDRE LUIZ DUTRA FENNER	http://lattes.cnpq.br/9917763405473063
2. ARMANDO MARTINHO BARDOU RAGGIO	http://lattes.cnpq.br/7782273430072398
3. BRUNO LEONARDO ALVES DE ANDRADE	http://lattes.cnpq.br/2115768806822466
4. DANIELA SANCHES FROZI	http://lattes.cnpq.br/5273141165604036
5. DENISE OLIVEIRA E SILVA	http://lattes.cnpq.br/6107543687134940
6. ERICA TATIANE DA SILVA	http://lattes.cnpq.br/8877232205793849
7. ERIKA BARBOSA CAMARGO	http://lattes.cnpq.br/9604080155472047
8. EVERTON NUNES SILVA	http://lattes.cnpq.br/3121617627863531
9. FERNANDA MARIA DUARTE SEVERO	http://lattes.cnpq.br/5868189423132435
10. FERNANDO PASSOS CUPERTINO DE BARROS	http://lattes.cnpq.br/4821446904229513
11. FLAVIA TAVARES SILVA ELIAS	http://lattes.cnpq.br/3477741584971186
12. FRANCINI LUBE GUIZARDI	http://lattes.cnpq.br/0366245468274836
13. GERSON OLIVEIRA PENNA	http://lattes.cnpq.br/1312385303946378
14. HELEN DA COSTA GURGEL	http://lattes.cnpq.br/0975018553829295
15. IEDA MARIA AVILA VARGAS DIAS	http://lattes.cnpq.br/7942055073655196
16. ISABELE BARBIERI DOS SANTOS	http://lattes.cnpq.br/9547100206217734
17. JORGE MESQUITA HUET MACHADO	http://lattes.cnpq.br/6931438213023135
18. JORGE OTAVIO MAIA BARRETO	http://lattes.cnpq.br/6645888812991827
19. JOSE AGENOR ALVARES DA SILVA	http://lattes.cnpq.br/6151921147430688
20. JOSE ANTONIO SILVESTRE FERNANDES NETO	http://lattes.cnpq.br/8709920039661723
21. JOSE CERBINO NETO	http://lattes.cnpq.br/4955165039009772
22. JOSE FRANCISCO N. PARANAGUA DE SANTANA	http://lattes.cnpq.br/4841706484368540
23. JULIANA WOTZASEK RULLI VILLARDI	http://lattes.cnpq.br/6924347192196092
24. KATIA MIYUKI SASAKI ZEREDO	http://lattes.cnpq.br/7655229955639810
25. LEONOR MARIA PACHECO SANTOS	http://lattes.cnpq.br/1574896593712348
26. LUCIANA SEPULVEDA KOPTCKE	http://lattes.cnpq.br/5632055233308971
27. MARIA FABIANA DAMASIO PASSOS	http://lattes.cnpq.br/4396692908644763
28. MARIELLA SILVA DE OLIVEIRA-COSTA	http://lattes.cnpq.br/3786780437199945
29. MISSIFANY SILVEIRA	http://lattes.cnpq.br/8261731624731487
30. POLLYANNA FAUSTA PIMENTEL DE MEDEIROS	http://lattes.cnpq.br/3318015586866473
31. RICARDO BARROS SAMPAIO	http://lattes.cnpq.br/4396692908644763
32. RICARDO WAHRENDORFF CALDAS	http://lattes.cnpq.br/8188961410946353
33. ROBERTA DE FREITAS CAMPOS	http://lattes.cnpq.br/7738942562458361
34. SWEDENBERGER DO NASCIMENTO BARBOSA	http://lattes.cnpq.br/8225365888904509
35. TAINA RAIOL ALENCAR	http://lattes.cnpq.br/9295686881191724
36. TEREZA HELENA GABRIELLI BARRETO CAMPELLO	http://lattes.cnpq.br/7607145090874455
37. WAGNER DE JESUS MARTINS	http://lattes.cnpq.br/8386863728607073
38. WALTER MASSA RAMALHO	http://lattes.cnpq.br/6561257284700678
39. WANDERSON KLEBER DE OLIVEIRA	http://lattes.cnpq.br/0246383712122346

EQUIPE DOCENTE LATO SENSU

Nome	Lattes
ANDRÉ LUIZ DUTRA FENNER	http://lattes.cnpq.br/9917763405473063
ANA SILVIA PAVANI LEMOS	http://lattes.cnpq.br/4410459669525118
ANDRÉ VINICIUS PIRES GUERREIRO	http://lattes.cnpq.br/1132532257988497
ANTÔNIA SHEILA GOMES LIMA	http://lattes.cnpq.br/6033396255162977
ARMANDO RAGGIO	http://lattes.cnpq.br/7782273430072398
BIANCA COELHO MOURA	http://lattes.cnpq.br/1271183362275354
BRUNO LEONARDO ANDRADE	http://lattes.cnpq.br/2115768806822466
CLAUDIO MAIEROVITCH HENRIQUES	http://lattes.cnpq.br/4582459632552383
DANIELA SANCHES FROZI	http://lattes.cnpq.br/5273141165604036
DANIELLA RODRIGUES PEREIRA	http://lattes.cnpq.br/9331710888227511
DENISE OLIVEIRA E SILVA	http://lattes.cnpq.br/6107543687134940
EDWARD TORRES MAIA	http://lattes.cnpq.br/9214286857728685
ERICA TATIANE DA SILVA	http://lattes.cnpq.br/8877232205793849
FELIPE MEDEIROS PEREIRA	http://lattes.cnpq.br/7944485771546843
FERNANDA SEVERO	http://lattes.cnpq.br/5868189423132435
FLÁVIA TAVARES SILVA ELIAS	http://lattes.cnpq.br/3477741584971186
FRANCINI LUBE GUIZARDI	http://lattes.cnpq.br/0366245468274836
GABRIEL VELOSO	http://lattes.cnpq.br/2817686997154924
JACKELINE BARBOSA	http://lattes.cnpq.br/5014543084655073
JORGE MESQUITA HUET MACHADO	http://lattes.cnpq.br/6931438213023135
JORGE OTAVIO MAIA BARRETO	http://lattes.cnpq.br/6645888812991827
KARINA FERNANDES DOS SANTOS	http://lattes.cnpq.br/6087085879711135
KATIA MIYUKI SASAKI ZEREDO	http://lattes.cnpq.br/7655229955639810
LUCIANA SEPÚLVEDA KÖPTCKE	http://lattes.cnpq.br/5632055233308971
MARIA CÉLIA DELDUQUE	http://lattes.cnpq.br/9682855541881561
MARIA REGINA PADRÃO	http://lattes.cnpq.br/2774794491928760
MARIA DO SOCORRO DE SOUZA	http://lattes.cnpq.br/1452078617294064
RICARDO BARROS SAMPAIO	http://lattes.cnpq.br/4396692908644763
SOCORRO SOUZA	http://lattes.cnpq.br/1452078617294064
SWEDENBERGER BARBOSA	http://lattes.cnpq.br/8225365888904509
TATIANA NOVAIS	http://lattes.cnpq.br/2707667422931628
WAGNER DE JESUS MARTINS	http://lattes.cnpq.br/8386863728607073



INTEGRAÇÃO EDUCAÇÃO PESQUISA TERRITÓRIO

A EFG é uma das três áreas estruturantes de atividades da Fiocruz em Brasília. Além da escola, são áreas estruturantes a pesquisa e a gestão. A área da pesquisa é organizada pela Coordenação de Programas e Projetos, onde se encontra a maior parte do nosso corpo docente.

COORDENAÇÃO DE PROGRAMAS E PROJETOS (CPP)

Coordenação: Daniella Cristina Rodrigues Pereira

Coordenação ampliada: Alexandro Rodrigues Pinto | Marcia Motta

cppbrasil@fiocruz.br | 3329-4529

A Coordenação de Programas e Projetos (CPP) é uma das responsáveis pela interface e diálogo entre todos os programas da Fiocruz Brasília. É da CPP a atribuição de incentivo à produção científica e a devolutiva das ações de pesquisa e resultados dos projetos à sociedade, conforme a Política de Ciência Aberta da Fiocruz. Além de executar a missão institucional da Fiocruz com a promoção da saúde e o desenvolvimento social, a CPP fomenta a articulação com outras unidades da Fiocruz, com o Ministério da Saúde e outras instâncias de decisão do SUS, para a integração técnica-operacional e o desenvolvimento estratégico de pesquisas aplicadas dirigidas à governança e à gestão de políticas públicas de saúde.

A CPP é composta pelos seguintes programas e projetos:

- Programa de Alimentação, Saúde e Cultura (PALIN)
- Programa de Direito Sanitário (PRODISA)
- Programa de Educação, Cultura e Saúde (PECS)
- Programa de Evidências para Políticas e Tecnologias de Saúde (PEPTS)
- Núcleo de Epidemiologia e Vigilância em Saúde (NEVS)
- Núcleo de Saúde Mental, Álcool e Outras Drogas
- Programa Promoção da Saúde, Ambiente e Trabalho (PSAT)

E interage com os seguintes programas da instituição:

- Núcleo de Estudos sobre Bioética e Diplomacia em Saúde (NETHIS)
- Laboratório de Educação, Mediação Tecnológica e Transdisciplinaridade (LEMTES)
- Colaboratório de Ciência, Tecnologia e Sociedade

● **PROGRAMA DE ALIMENTAÇÃO, SAÚDE E CULTURA (PALIN)**

Coordenação: Denise Oliveira e Silva | denise.silva@fiocruz.br | 3329-4528

Desenvolve atividades de ensino, pesquisa e cooperação nacional e internacional no campo da alimentação e cultura. Ao longo dos últimos dez anos, protagonizou a formação no Brasil de gestores/as em políticas públicas de alimentação e nutrição e a formação de professores/as e no campo da alimentação e cultura. Tem atuado em atividades acadêmicas de lato e stricto sensu no Brasil e no exterior, com oferta de disciplinas e cursos livres para países africanos de língua portuguesa. Coordena o Observatório Brasileiro de Hábitos Alimentares (OBHA) e a Revista Alimentação e Cultura das Américas (RACA).

● **PROGRAMA DE DIREITO SANITÁRIO (PRODISA)**

Coordenação: Maria Célia Delduque | prodisa@fiocruz.br | 3329-4746

Atua, há mais de uma década, nas áreas de ensino, pesquisa e extensão em Direito Sanitário, compreendendo a relação entre o Direito e a Saúde, e suas interações com os Poderes Estatais e organismos internacionais, com vistas à estruturação, regulação e operação dos sistemas nacionais de saúde. Também está no escopo de abrangência do direito sanitário a temática do direito médico e suas relações com o Estado e com a sociedade. Coordena o Curso de Especialização em Direito Sanitário da EFG e possui o Observatório da Saúde no Legislativo. É responsável pela publicação do periódico Cadernos Ibero-Americanos de Direito Sanitário (CIADS).

● **PROGRAMA DE EDUCAÇÃO, CULTURA E SAÚDE (PECS)**

Coordenação: Alexandro Rodrigues Pinto | alexandro.pinto@fiocruz.br | (61) 3329-4567

Contribui para a produção de conhecimentos, tecnologias e práticas de educação em saúde com ênfase na sua dimensão educacional e cultural. Atua na capacitação para a promoção da saúde junto à comunidade escolar e seu território, no desenvolvimento da tecnologia educacional não-formal Fórum Ciência & Sociedade, no apoio à Rede Saúde e Cultura, e no fortalecimento da gestão intersetorial e participação juvenil no Programa Saúde na Escola nas esferas federal, distrital e local. Participa da organização do curso de aperfeiçoamento para planejamento e atuação intersetorial em promoção da saúde na escola e da Olimpíada Brasileira de Saúde e Meio Ambiente (OBSMA).

- **PROGRAMA DE EPIDEMIOLOGIA E VIGILÂNCIA EM SAÚDE (PEPIVS)**

Coordenação: Claudio Maierovitch Pessanha Henriques | 3329-4600

Desenvolve atividades de ensino e pesquisa na área de vigilância e epidemiologia de doenças transmissíveis, com ênfase em doenças tropicais negligenciadas. Integra a Rede Criptococose no Brasil (RCB) no DF e na Região Integrada de Desenvolvimento do Distrito Federal e Entorno (RIDE/DF).

- **PROGRAMA DE EVIDÊNCIAS PARA POLÍTICAS E TECNOLOGIAS DE SAÚDE (PEPTS)**

Coordenação: Erika Tatiana da Silva | pepts@fiocruz.br | 3329-4601

Atua na produção de estudos de avaliação de tecnologias e programas de saúde, pareceres técnicos científicos, overviews e revisões sistemáticas, análises econômicas de tecnologias de saúde e sínteses de evidências para políticas de saúde. Nesse sentido, busca assessorar áreas com caráter público e estatal no âmbito de políticas públicas, tecnologias em saúde, assistência farmacêutica, vigilância sanitária e epidemiológica. Promove a formação e qualificação de recursos humanos para o SUS no território nacional e na RIDE. Integra a Rede Brasileira de Avaliação de Tecnologias em Saúde (Rebrats) e a Rede para Políticas Informadas por Evidências (EVIPNet).

- **PROGRAMA PROMOÇÃO DA SAÚDE, AMBIENTE E TRABALHO (PSAT)**

Coordenação: Jorge Mesquita Huet Machado | psat@fiocruz.br | 3329-4708

Atua no desenvolvimento de projetos estratégicos de apoio à cooperação técnica para o desenvolvimento institucional, relacionados à vigilância em saúde ambiental e à saúde do trabalhador, na perspectiva da promoção da saúde, em articulação com o Ministério da Saúde. Coordena cursos de Especialização em Vigilância e Promoção da Saúde, Ambiente e Trabalho, concebido a partir da articulação entre o PSAT e a Rede Nacional de Médicas e Médicos Populares do Estado do Ceará e Pernambuco, em consonância com as ações previstas no Projeto Territórios Saudáveis e Sustentáveis do Semiárido (PTSSS) e desenvolvido em parceria com a Escola Fiocruz de Governo.

● **NÚCLEO DE ESTUDOS SOBRE BIOÉTICA E DIPLOMACIA EM SAÚDE (NETHIS)**

Coordenação: José Paranaguá de Santana | nethis@fiocruz.br | 3329-4661

Promove a reflexão sobre a confluência de três campos científicos e de atuação profissional: a bioética, a diplomacia e a saúde pública. Sua concepção interdisciplinar reflete a progressiva importância da saúde no cenário das relações internacionais orientadas por valores bioéticos. Desenvolve estudos, pesquisas e publicações; atividades educacionais; e organiza uma Videoteca e a Biblioteca Virtual em Saúde, Bioética e Diplomacia em Saúde (BVS Nethis).

● **NÚCLEO DE SAÚDE MENTAL, ÁLCOOL E OUTRAS DROGAS**

Coordenação: André Vinicius Pires Guerrero | andre.guerrero@fiocruz.br | 3329-4515

Desenvolve ações de pesquisa e formação, metodologias de governança digital e sistematiza estratégias técnicas para gestão, prática e inovação neste campo. Busca fortalecer a atenção psicossocial no âmbito do SUS, por meio da articulação, em rede, de ações intersetoriais de pesquisa, ensino e aplicação, visando promover o cuidado em liberdade, o exercício da cidadania e a garantia dos Direitos Humanos de pessoas em situação de vulnerabilidade.

● **PROGRAMA DE INICIAÇÃO CIENTÍFICA E PROFISSIONAL**

As atividades de iniciação científica e profissional desenvolvidas no âmbito da EFG e da CPP promovem a articulação dos pesquisadores e áreas institucionais, com estudantes e colaboradores externos, visando o desenvolvimento profissional e pessoal, além do fortalecimento das atividades de pesquisa científica, tecnológica e de inovação aplicadas às políticas públicas e territórios. Compreendem as seguintes modalidades:

● **PIBIC E PIBITI**

O Programa Institucional de Bolsas de Iniciação Científica (PIBIC) tem como objetivo proporcionar ao bolsista a aprendizagem de técnicas e métodos de pesquisa, estimulando o desenvolvimento do pensamento científico, criatividade e espírito crítico. O Programa Institucional de Bolsas de Iniciação em Desenvolvimento Tecnológico e Inovação (PIBITI) visa a inserção de estudantes em atividades de pesquisa, proporcionando a aprendizagem de metodologias, conhecimentos e práticas próprias ao desenvolvimento tecnológico e processos de inovação. Os editais para bolsas de PIBIC e PIBITI são abertos anualmente pela Fiocruz, com período de inscrição no primeiro semestre. Os orientandos devem ser estudantes regularmente matriculados em curso de graduação de instituição de ensino superior pública ou privada, reconhecida pelo Ministério da Educação. Mais informações estão disponíveis nos links: <http://www.pibic.fiocruz.br> e <http://www.pibiti.fiocruz.br>, respectivamente.

Estágio curricular obrigatório

Destina-se, exclusivamente, a estudantes regularmente matriculados em instituições de ensino superior ou de ensino médio/técnico, cuja carga horária obrigatória seja requisito para aprovação e obtenção de diploma. Implica na celebração de um Termo de Compromisso entre o estudante, sua instituição de ensino e a Fiocruz Brasília. Durante o período do estágio, o estudante é acompanhado pelo professor orientador da instituição de ensino e por um supervisor da Fiocruz Brasília, tendo em vista um plano de atividades acordado entre as partes envolvidas.

Trabalho voluntário

É considerado serviço voluntário toda a atividade prática, não remunerada, desenvolvida em atividades no campo da saúde, da educação e do desenvolvimento científico e tecnológico. As atividades desenvolvidas pelos voluntários envolvem a participação em ações e/ou projetos de pesquisa dos pesquisadores e programas da Fiocruz Brasília. As chamadas públicas de seleção para trabalho voluntário na instituição, com os requisitos do candidato, número de vagas e atividades propostas, são divulgadas a partir do site institucional acessível neste link <https://www.fiocruzbrasil.fiocruz.br/>.

Estágio CIEE

Realizado em parceria com o Centro de Integração Empresa-Escola (CIEE), esse tipo de estágio prevê o fornecimento de bolsa de estágio e auxílio transporte. Trata-se de um estágio de caráter teórico-prático, tendo como principal objetivo proporcionar ao estudante a aproximação e aperfeiçoamento técnico, cultural, científico e pedagógico de sua formação acadêmica. Dois editais são publicados anualmente na página do CIEE, disponível neste link: <https://www.ciee.org.br/portal/index.asp>, com vagas para estudantes de nível médio e nível superior

INTEGRAÇÃO TERRITÓRIO E EDUCAÇÃO

A EFG busca, de forma permanente, estabelecer relações com os atores do território, de modo a integrar os problemas reais e o contexto sócio-político, cultural e econômico local, regional e nacional à sua agenda de pesquisa e de educação. A relação com o território abrange ações variadas de ensino, aplicação e investigação, valorizando os saberes da prática profissional e a diversidade cultural como elementos importantes para a promoção e o cuidado em saúde.

Identificamos, de forma não exaustiva, algumas experiências em curso que atuam e dialogam permanentemente com ações territorializadas:

O curso de Especialização em Saúde Coletiva busca efetuar relações orgânicas entre ensino, as ações e serviços, e a atenção e gestão à saúde, sendo ampliado, na Reforma Sanitária Brasileira, para as relações entre formação e gestão setorial, desenvolvimento institucional e controle social em saúde, como inspiração a Política Nacional de Educação Permanente (Portaria GM/MS nº 1.996, de 20 de agosto de 2007). Assim, o curso dialoga com o território e a territorialidade do Distrito Federal como cenário real de práticas, aprendizagem e reflexão, por meio do cotidiano do trabalho e assuntos de interesse dos estudantes.

→ **Encontro de Redes Sociais Locais do DF-** Como possibilidade de experiência da intersectorialidade e transdisciplinaridade, o estudante da EFG pode participar das reuniões das Redes Sociais Locais do Distrito Federal (RSL-DF). Essas Redes existem há mais de 10 anos e são compostas por servidores públicos ligados a diferentes setores, moradores e sociedade civil organizada, ligados às suas localidades, que se reúnem mensalmente para dialogarem sobre pautas locais. Estes atores sociais vivem e/ou interagem nas Regiões Administrativas oriundos de alguns serviços como: saúde, assistência social, educação, segurança, Conselho Tutelar, Ministério Público entre outros, e por pessoas da sociedade civil organizada, como conselhos de saúde, projetos sociais e culturais, associações, ONGs, etc. As RSL-DF são ambientes colaborativos, de interação e mediação comunitária, suprapartidários, abertos à participação de todos, horizontais, independentes, autônomos, construtores de vínculos, afetos e solidariedade na busca da efetivação de políticas públicas integradas e garantia de direitos e cidadania, portanto são espaços de transformação social e de natureza emancipatória.

→ **Projeto Cidade Estrutural Saudável e Sustentável: O Empoderamento social para a governança e a gestão territorial focada na Agenda 2030 dos ODS da ONU**

Coordenação: Wagner de Jesus Martins

Este projeto tem como proposta o empoderamento social com desenvolvimento de um “dispositivo” de Inteligência Cooperativa (monitoramento e avaliação) para os territórios de vulnerabilidade que ainda não se apropriaram da Agenda 2030 dos Objetivos do Desenvolvimento Sustentável (ODS). Esse dispositivo conjugará ensino, pesquisa e aplicação, por meio de parcerias interinstitucionais e será implementado com a formação de pesquisadores sociais, denominados Agentes de Governança Territorial (AGT). Este instrumento visa contribuir para assegurar uma vida saudável e promover o bem-estar para todas e todos. Esse modelo combinaria os Determinantes Sociais da Saúde (DSS) com as metas dos (ODS), para apoiar as decisões nos espaços de gover-

nança na Cidade Estrutural –DF. Esse território passa por um processo de reestruturação de sua estrutura econômica e social tendo em vista o fechamento do maior lixão da América Latina. O projeto conta com as parcerias da FiocruzBrasília com a Universidade de Brasília (UnB), Instituto Federal de Brasília (IFB) Estrutural e também com Secretaria da Saúde (SES/DF), este último consolidado a partir do convênio 01/2017 e a Rede Social Estrutural, composta por membros da comunidade e dos serviços de políticas públicas.

→ **Projeto Fórum Ciência e Sociedade (FCS)**

Coordenação: Luciana Sepúlveda Köptcke

O Fórum Ciência e Sociedade é uma tecnologia educacional desenvolvida pela Fundação Oswaldo Cruz, iniciada no Rio de Janeiro em 2002 e em Brasília desde 2004. O Fórum está voltado para os espaços escolares do ensino médio da rede pública e Institutos Federais, cujos profissionais da educação são convidados a participarem do projeto desde sua construção até a etapa final, um debate com pesquisadores convidados, estudantes e professores. A proposta do FCS é promover espaços de encontro e debate entre instituições de pesquisa e de ensino, propondo aos estudantes, professores e pesquisadores atividades de produção e divulgação do conhecimento científico, a partir de pesquisas e visitas de campo, para desenvolver atitudes e habilidades de reflexão crítica sobre os temas propostos. Para tanto, a participação dos profissionais da educação, em especial os professores, engloba cerca de 70 horas de atividades diversificadas: reuniões, grupos de trabalho, visitas de campo, leitura do dossiê temático com os estudantes no espaço escolar (atividade posterior a cada visita de campo e ao debate) e registro sistemático das observações e questionamentos durante as atividades. Ao final do projeto, é produzida uma carta com a síntese de todos os momentos. Todas as atividades são orientadoras a partir de um tema gerador como linha condutora do processo, definido a cada nova edição.

→ **OBHA – Observatório Brasileiro de Hábitos Alimentares**

Coordenação: Denise de Oliveira e Silva

O Observatório Brasileiro de Hábitos Alimentares (OBHA) tem como missão ser um repositório vivo de pesquisas, trabalhos e ações para reflexão das diversas dimensões e significados dos hábitos alimentares brasileiros com a comunidade acadêmica e a população.

O OBHA surgiu também como um canal de comunicação que fomenta a participação social no contexto da promoção da saúde na sociedade contemporânea. O observatório produz e publica conhecimento plural e multidisciplinar sobre alimentação e cultura nos campos da saúde, ciências sociais e políticas, agricultura, comunicação e informação.

Um dos objetivos das atividades do OBHA é gerar e compartilhar conhecimento à luz da ciência cidadã, fazendo mediação entre informação científica e seu público no processo de observação, análise e avaliação de políticas públicas de alimentação e nutrição, sobre concepções e percepções de hábitos alimentares, comensalidade e segurança alimentar e nutricional no país.

Visite o site: <https://obha.fiocruz.br/> e acesse a fanpage: <https://www.facebook.com/obhabrasil>



INFORMAÇÕES ACADÊMICAS

REGULAMENTO DA EFG E DA PÓS-GRADUAÇÃO

A atividade de ensino de pós-graduação da Escola Fiocruz de Governo é regulamentada pelo conjunto de normas vigentes dispostas no Regimento Interno da Escola, no Regulamento Geral da Pós-Graduação e no Regulamento do Programa de Mestrado Profissional em Políticas Públicas em Saúde. Mais informações acadêmicas podem ser consultadas na Secretaria Acadêmica – SECAD ou no link: <https://www.fiocruzbrasil.fiocruz.br/efg/secretaria/regimentos/>.

NORMAS ACADÊMICAS

Aproveitamento de Disciplinas/ Créditos

O aproveitamento de disciplinas cursadas em outros programas de pós-graduação é um direito do estudante. O pedido deverá ser feito junto à Secretaria Acadêmica obedecendo aos prazos estabelecidos no Calendário Acadêmico e aos seguintes requisitos:

- Apresentação do Histórico Escolar e conteúdo programático das disciplinas;
- Poderá solicitar o aproveitamento de, no máximo, três disciplinas, que não tenham sido cursadas há mais de cinco anos;
- A análise do processo de aproveitamento é de responsabilidade e arbítrio do professor da disciplina;
- Nos cursos de *stricto sensu*, poderão ser aceitos créditos de disciplinas de pós-graduação, obtidos em cursos de pós-graduação *stricto sensu*, oferecidos pela Fiocruz ou por outra Instituição de Ensino Superior, brasileira ou estrangeira, recomendadas na forma da Lei, e reconhecidas pelo MEC.
- O número máximo de créditos a serem aproveitados corresponderá ao limite de 50% do total dos créditos exigidos para integralização da proposta curricular prevista para os cursos *stricto sensu*. O estudante deverá apresentar:
 - Regulamento do Programa em que os créditos foram obtidos;
 - As ementas e programas de disciplinas cursadas e aprovadas;
 - Histórico Escolar;
 - Requerimento próprio.

Frequência às aulas e encontros presenciais

Conforme dispõe o Artigo 47, parágrafo 3º da Lei Nº 9.394 de 20/12/1996 (Lei de Diretrizes e Bases da Educação Nacional - LDB) é obrigatória a frequência dos alunos nas aulas. Para ser aprovado, o estudante deverá cursar 75% da carga horária prevista pela disciplina. No caso de pós-graduação *lato sensu* à distância, a Resolução CNE/CES 1/2007 dispõe, no parágrafo único do artigo 6, que deverá incluir avaliações presenciais e defesa presencial do Trabalho de Conclusão de Curso (TCC).

Abono de Faltas

A frequência às aulas e demais atividades acadêmicas é obrigatória, estando permitido o abono de faltas somente nos casos disposto em forma legal a seguir:

Serviço Militar - Decreto-Lei 715/69;

Aos alunos portadores de afecções congênitas ou adquiridas, infecções, traumatismos ou outras condições mórbidas, determinando distúrbios agudos ou agudizados, caracterizados por: incapacidade física relativa, incompatível com a frequência aos trabalhos escolares, desde que se verifique a conservação das condições intelectuais e emocionais necessárias para o prosseguimento da atividade escolar em novos moldes (DEC. LEI n.º 1.044/69);

Aluna gestante será assistida pelo regime de exercício domiciliares instituídos pelo Decreto-Lei n.º 1.044/69, a partir do oitavo mês de gestação e durante três meses (LEI 6.202/75);

Para o abono das ausências, o aluno deverá formalizar o pedido junto à SECAD, no prazo de até cinco dias contados da data de início do afastamento, acompanhado da documentação comprobatória.

O pedido será enviado à Comissão de Ensino, que decidirá juntamente com o professor da disciplina, e será deferido, ou não, à luz da legislação vigente.

Conceitos

O critério de avaliação segue o sistema de conceitos, considerando o conceito C como critério mínimo de aprovação. A revisão de conceito é de responsabilidade do professor da disciplina ou do tutor no caso do Curso à Distância (EAD), obedecidos os parâmetros de avaliação previamente definidos e divulgados aos alunos no início de cada disciplina.

Notas	Menções Correspondentes	Situações Finais
Entre 9,0 e 10,0	A (excelente)	AP – Aprovado: de A a C
Entre 7,5 e 8,9	B (bom)	RE – reprovado: abaixo de C
Entre 5,0 e 7,4	C (regular)	RF – Reprovado por falta
Menor que 5,0	D (insuficiente)	CA – cancelamento
		AD – aproveitamento de disciplina

É direito do discente conhecer antecipadamente os indicadores de avaliação de desempenho acadêmico e tomar conhecimento dos conceitos parciais a ele atribuídos, bem como solicitar a revisão, desde que apresentada solicitação à SECAD em formulário específico, no prazo de até três dias úteis após a divulgação da nota/conceito. O pedido de revisão deverá ser feito ao professor respectivo ou tutor.

Trancamento/cancelamento de matrícula

Todo o processo de trancamento de matrícula no curso e cancelamento de disciplina ou outra atividade curricular será efetuado após apreciação da Comissão de Ensino. Nos cursos de *stricto sensu*, o trancamento ou cancelamento de matrícula só poderá ser realizado com a anuência do orientador e aprovação do Colegiado de Pós-Graduação (CPG). O pós-graduando poderá solicitar o trancamento em disciplinas ou trancamento geral da matrícula, nos prazos estabelecidos no Calendário Acadêmico, mediante requerimento próprio, entregue à SECAD.

Representação discente - RD

Os representantes discentes são eleitos pelo corpo estudantil e possuem um assento no Colegiado da Pós-Graduação. Os Representantes Discentes devem ser estudantes da instituição e são eleitos por seus colegas com mandato de um ano. Sua função é representar, dentro daquele colegiado, os interesses do conjunto dos estudantes. Durante seu mandato, ele é membro pleno do CPG e participa de todas as decisões que esse órgão toma, votando e expondo as ideias dos estudantes sobre os assuntos discutidos.

As atividades do Representante Discente incluem ouvir e debater opiniões com os alunos sobre os diversos temas que envolvem o Ensino, a Pesquisa e a Extensão, por exemplo, a Grade Curricular, o oferecimento de disciplinas, as atividades extra-curriculares, os estágios, a iniciação científica, o Ensino à Distância, o Projeto Político Pedagógico do curso, etc. Outra atividade fundamental é a divulgação de decisões dos colegiados, comissões, Congregação, por meio das pautas, atas e áudios, etc.

A participação dos estudantes do ensino superior nos colegiados e comissões é assegurada pela Constituição Federal, artigo 206, inciso VI, e também prevista na Lei de Diretrizes e Bases da Educação, e está estabelecida no Regulamento Geral da Pós-Graduação da EFG.

A representação discente na EFG é importante para fortalecer o processo educacional e suas contradições, valorizando a pluralidade e diversidade de perspectivas na construção permanente do projeto pedagógico da escola.

A eleição para representante do *stricto* e do *lato sensu* deve ocorrer no primeiro semestre de cada ano letivo. Essa escolha é orientada pelos coordenadores de curso.

Comitê Pró-Equidade de Gênero e Raça

“O Comitê Fiocruz Pró-Equidade de Gênero e Raça tem o objetivo de consolidar uma agenda institucional pelo fortalecimento dos temas étnico-raciais e de gênero na Fundação, colaborando para uma constante atualização e reorientação de suas políticas, bem como de suas ações, seja nas relações de trabalho, seja no atendimento ao público e na produção e popularização do conhecimento.

A promoção da equidade de gênero (incluindo as questões que abrangem a temática da diversidade sexual) e das relações étnico-raciais na Fiocruz é prioridade do Comitê, em alinhamento com o posicionamento da instituição em defesa dos direitos humanos e do reconhecimento da pluralidade do povo brasileiro e de suas demandas.

Em 2018, o Comitê Fiocruz Pró-Equidade de Gênero e Raça passou a ser gerido por uma coordenação colegiada, composta atualmente por três integrantes. Além disso, é composto por representantes de diferentes unidades e escritórios da instituição, que se reúnem, regularmente, a fim de contribuir para o planejamento e implementação de ações pela valorização da diversidade étnico-racial e de gênero.” (Fundação Oswaldo Cruz, 2019)¹.

Representantes da Fiocruz Brasília no Comitê Pró-Equidade de Gênero e Raça:

Tatiana Novais | tatiana.novais@fiocruz.br

Fernanda Severo | fernanda.severo@fiocruz.br

Apresentação de Trabalho Final

Para obter o Certificado nos cursos de Especialização, além de cumprir as exigências curriculares, o estudante deverá apresentar o Trabalho de Conclusão de Curso (TCC) de sua autoria exclusiva, defendido em sessão pública e aprovado por uma Banca Examinadora. É obrigatória a elaboração e defesa de trabalho final que demonstre domínio do objeto de estudo. O trabalho final dos cursos lato sensu, pode assumir, preferencialmente, as formas de monografia, artigo científico ou projeto de intervenção (a ser definido pela coordenação do curso).

Para obter o Diploma nos cursos stricto sensu, além de cumprir as exigências curriculares, o discente deverá escrever uma dissertação de sua autoria exclusiva, defendida em sessão pública e aprovada por uma Banca Examinadora. A dissertação será preparada sob aconselhamento do orientador, devendo, obrigatoriamente, ser um trabalho individual, inédito e revelador do domínio do tema escolhido e da capacidade de sistematização dos conhecimentos adquiridos.

Elaborada a dissertação, compete ao professor orientador requerer, junto à coordenação do Programa, a defesa pública, com antecedência mínima de 60 (sessenta dias). Junto com o requerimento, deverão ser entregues quatro exemplares do trabalho digitados e formatados conforme normas Vancouver, e encadernados em capa padronizada do Programa.

A expedição de diplomas e certificados ficará condicionada à homologação pelos colegiados competentes e coordenações dos cursos. O prazo para emissão será de 90 dias, a contar da entrega da versão final do trabalho em meio impresso e digital à Secretaria Acadêmica.

PRAZOS DA SECRETARIA ACADÊMICA

Tipo	Discente	Prazo	Parecerista	Prazo
Aproveitamento de crédito/disciplina	X	Calendário acadêmico	Coordenação curso/ professor	Até 10 dias após solicitação
Entrega/divulgação de conceito	-	Calendário acadêmico	Coordenação/ SECAD	15 dias após o encerramento do semestre/atividade
Solicitação de 2ª chamada	X	5 dias após a realização da avaliação	Comissão de ensino/professor da disciplina	Até 3 dias após a solicitação do requerente
Data de 2ª chamada	X	3 dias após a aplicação	Comissão de ensino/professor da disciplina	20 dias após a realização da 1ª avaliação
Abono de faltas	X	5 dias a partir da data da 1ª falta	Comissão de ensino/professor da disciplina	Até 3 dias após a solicitação do requerente
Revisão de conceito	X	3 dias após a divulgação da nota	Coordenação de curso/professor da disciplina	Até 3 dias após a solicitação do requerente
Recurso revisão de conceito	X	3 dias após a entrega da avaliação	Comissão de ensino/coordenador de curso	Até 7 dias após a solicitação do requerente
Entrega da nota final à SECAD	-	-	Professor da disciplina	Até 10 dias após término das atividades
Fechamento do curso	-	-	Coordenação do curso/SECAD	90 dias úteis após a entrega final à SECAD e encerramento das atividades
Cancelamento de Matrícula	X	Calendário acadêmico	Comissão de ensino/coordenador de curso	5 dias após parecer da comissão
Certificado de Conclusão	-	-	Coordenação do curso/SECAD	90 dias após a entrega das versões finais dos trabalhos
Correção: diploma, certificado, histórico	X	Em qualquer momento	SECAD	Até 60 dias após a solicitação da correção
Declaração: inscrição, seleção, matrícula e frequência	X	Após o fechamento da disciplina	SECAD	Até 5 dias após a solicitação do documento
Declaração de Conclusão	X	Após o fechamento da disciplina	SECAD	Até 5 dias após a solicitação do documento
2ª via do diploma, certificado, histórico	X	Em qualquer momento	SECAD	Até 60 dias após a solicitação da emissão



Ministério da Saúde

FIOCRUZ
Fundação Oswaldo Cruz
Brasília

Calendário acadêmico 2019



Link: <http://bit.do/eL6jT>

ESCOLA FIOCRUZ DE GOVERNO

Endereço: Avenida L3 Norte, Campus Universitário Darcy Ribeiro
Gleba A SG 10 Bloco Educacional - Fiocruz Brasília. CEP: 70904-970 Brasília / DF

E-mail: secad@fiocruz.br

Horário de atendimento ao público: De segunda a sexta-feira das
8h às 12h; 13h às 18h.

Esteja sempre conectado com a Fiocruz!

A Fiocruz Brasília está no Facebook e no Youtube, trazendo sempre informações sobre cursos, eventos e outras notícias relacionadas à nossa instituição e à saúde de uma forma geral. Curta nossa página e interaja conosco:

 www.facebook.com/fiocruzbrasil

 www.youtube.com/fiocruzbrasiloficial

Confira ainda o site da Fiocruz Brasília:

 www.fiocruzbrasil.fiocruz.br